

# FRENCH HOUSE

## UNE OPPORTUNITÉ STRATÉGIQUE POUR CRÉER DE LA VALEUR



INTERVIEW

ROMAIN POIRIER

CEO  
French House

*French House, fondée en 1965 à Paris, est une référence en matière d'architecture et de design avec plus de 5 000 projets réalisés. Avec une large gamme de services : Concept & Initiation, Gestion des coûts, Architecture, Design d'intérieur, Gestion de la construction et Gestion de projet, notre mission est de vous accompagner à toutes les échelles de vos projets en appliquant les standards les plus élevés à tout ce que nous entreprenons.*

### En quoi les critères ESG sont-ils essentiels pour votre entreprise ?

Les critères ESG sont essentiels pour notre entreprise car ils contribuent à notre performance globale, notre durabilité et notre réputation. Sur le plan environnemental, l'intégration de pratiques durables réduit l'empreinte carbone, les risques liés aux changements climatiques et favorise l'efficacité énergétique. Les critères sociaux garantissent des relations de travail équitables, la diversité, l'inclusion et le bien-être des employés, améliorant ainsi leur motivation et leur productivité.

De plus, nos clients sont de plus en plus sensibles aux enjeux environnementaux et sociaux, et privilégient les entreprises responsables, ce qui augmente notre avantage concurrentiel et nous aide à élargir

notre base de clients.

Enfin, les critères ESG sont devenus importants pour les investisseurs institutionnels qui cherchent à allouer leur capital de manière responsable et durable.

En résumé, intégrer les critères ESG dans notre entreprise French House Design est une opportunité stratégique pour créer de la valeur à long terme, atténuer les risques et contribuer positivement à la société et à l'environnement.

### Comment votre entreprise ouvre-t-elle la voie à la création de pratiques commerciales durables et responsables ?

Voici quelques exemples dont notre entreprise promeut les pratiques commerciales durables et responsables :

1. Adopter des politiques et des stratégies en faveur de la protection de l'environnement.
2. Être transparents et communiquer sur leurs engagements en matière de durabilité.
3. Intégrer des critères ESG dans nos décisions et nos opérations.
4. Encourager l'innovation durable pour développer des produits respectueux de l'environnement.



Banche à béton



Récupération des banche à béton Usagées et non utilisables



Reutilisation pour création de mobilier Ou éléments décoratifs

**1** Nous essayons d'être reconnus pour notre engagement vis-à-vis de l'environnement, nous utilisons des matériaux recyclés, encourage la réparation et le recyclage des matériaux usagés.

**2** Nous utilisons des solutions de stockage d'énergie durable, ou des bassins pour récupérer les eaux de pluie.

**3** Nous encourageons nos clients à adopter des pratiques durables. Réduire l'impact carbone est une priorité pour nous afin de devenir 100 % neutre en carbone sur l'ensemble de nos projets. Nous nous engageons à utiliser des matériaux durables, à réduire les émissions de CO2 sur nos opérations et à améliorer la santé et le bien-être de nos clients.



French House



French House



French House

Bureau de Bollore



French House

Bollore 办公室

« Les critères ESG sont essentiels pour notre entreprise car ils contribuent à notre performance globale, notre durabilité et notre réputation. »

5. Participer à des projets sociaux et soutenir leur communauté locale.
6. Veiller à la responsabilité de leur chaîne d'approvisionnement.

Nous pouvons ainsi contribuer à créer un environnement commercial plus responsable et respectueux de l'environnement.

### Avez-vous des exemples concrets ?

Voici quelques exemples concrets qui nous ont ouvert la voie à la création de pratiques commerciales durables et responsables :

### Quels sont les critères et les impacts de vos investissements ESG ?

Les critères ESG évaluent comment notre entreprise se comporte sur les plans environnemental, social et éthique. Les impacts positifs des investissements ESG sont assez nombreux :

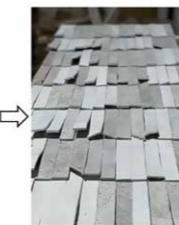
1. Protéger l'environnement : Réduire la pollution et les émissions de gaz à effet de serre aide à préserver la planète.
2. Améliorer la vie des employés : Des



Usine de cuir De notre Client



Récupération des chutes de cuir de l'usine



Ajustement et découpe En fonction de notre design



Seconde vie pour couvrir le comptoir de la réception

« Les investissements ESG peuvent rencontrer des difficultés telles que les coûts initiaux élevés, le manque de retours immédiats sur investissement, la résistance au changement en interne, le manque d'informations fiables, les contraintes réglementaires, la complexité des enjeux ESG et la communication transparente. »

**4** Nous travaillons avec des fournisseurs qui ont une vision durable appelée "Mission Zero". Ils s'efforcent d'éliminer leur impact négatif sur l'environnement, en utilisant des matériaux recyclés et en réduisant leur consommation d'eau et d'énergie.

Ces exemples montrent que notre entreprise met en œuvre des pratiques durables et responsables pour avoir un impact positif sur l'environnement, la société et leur activité commerciale. En agissant de la sorte, nous contribuons à créer un monde plus durable.

conditions de travail sûres et équitables favorisent le bien-être et la productivité.

3. Favoriser la diversité : Des équipes inclusives stimulent l'innovation et la créativité.
4. Renforcer la gouvernance : Une gestion transparente et éthique inspire confiance aux investisseurs.
5. Performances financières durables : Les entreprises responsables ont tendance à mieux performer à long terme.
6. Réduire les risques : En gérant les problèmes ESG, les entreprises limitent les risques juridiques et financiers.
7. Attirer des investisseurs et des clients : Les entreprises engagées envers l'ESG attirent ceux qui se soucient de l'impact social et environnemental de leurs investissements et achats.

## 法居

# 创造价值的战略机遇



采访

濮义侯

法居首席执行官

法居于1965年在巴黎成立，是建筑和设计领域的标杆企业，已完成5000多个项目。通过广泛的服务：概念和启动、成本管理、建筑、室内设计、施工管理和项目管理，我们的使命是通过将最高标准应用于我们所做的一切，在项目的各个层面为您提供支持。

**为什么环境、社会和治理标准对贵公司来说至关重要？**

环境、社会和治理标准对我们的企业至关重要，因为它们对我们的整体业绩、可持续性和声誉都有所帮助。在环境方面，整合可持续发展实践可以减少我们的碳足迹，降低气候变化带来的风险并提高能源效率。社会标准确保了公平的工作关系、多样性、包容性和员工福利，提高了员工积极性和生产力。

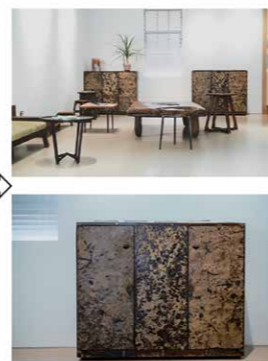
此外，我们的客户越来越关注环境和社会问题并青睐负责任的公司，这增强了我们的竞争优势，有助于吸引更多客户。



浇筑混凝土用的模板



对旧的和未使用的浇筑混凝土模板进行回收



用这些模板制作的家具和装饰品

- 1 我们努力让自己做出的环境承诺得到认可；我们使用可回收材料，鼓励对旧材料进行维修和回收利用。
- 2 我们采用存储可持续能源的解决方案和雨水收集池。

- 3 我们鼓励客户采用可持续发展的做法。减少碳足迹是我们的首要任务，我们的目标是在所有项目中实现100%的碳中和。我们致力于使用可持续材料，减少运营过程中的二氧化碳排放，改善客户的健康和福利。

« 环境、社会和治理标准对我们的企业至关重要，因为它们对我们的整体业绩、可持续性和声誉有所帮助。 »

最后，对于寻求以负责任和可持续的方式分配资本的机构投资者来说，环境、社会和治理标准已变得非常重要。

总之，将环境、社会和治理标准纳入我们的法居设计业务是一个创造长期价值、降低风险并为社会和环境做出积极贡献的战略机遇。

**贵公司是如何走在可持续和负责任商业实践前沿的？**

以下是我们公司如何促进可持续和负责任商业实践的一些例子：

1. 采取保护环境的政策和战略。
2. 保持透明，宣传其可持续发展承诺。
3. 将环境、社会和治理标准纳入我们的决策和运营。
4. 推动可持续创新，开发环境友好型产品。
5. 参与社会项目，支持当地社区。
6. 确保供应链负起责任。

这样，我们就能为创造一个更负责任、更环保的商业环境做出贡献。

**您有什么具体的例子吗？**

以下是几个为实现可持续和负责任商业实践铺平道路的具体例子：



French House

**您的环境、社会和治理投资的标准和所带来的影响是什么？**

环境、社会和治理标准评估企业在环境、社会和道德方面的表现。环境、社会和治理投资具有许多积极影响：

1. 保护环境：减少污染和温室气体排放有助于保护地球。
2. 改善员工生活：安全和公平的工作条件能提高员工的福祉和工作效率。
3. 鼓励多元化：包容性的团队能激发创新和创造力。
4. 加强治理：透明和合乎道德的管理能激发投资者的信心。

« 环境、社会和治理投资可能面临各种挑战，如前期成本高昂、投资缺乏即时回报、内部变革阻力、缺乏可靠信息、监管限制、环境、社会和公司治理问题复杂以及透明地沟通等。 »

5. 可持续的财务业绩：负责任的公司往往拥有更好的长期业绩。

6. 降低风险：通过管理环境、社会和治理问题，公司可以约束法律和财务风险。

7. 吸引投资者和客户：致力于环境、社会和治理的企业会吸引那些关心其投资和采购对社会和环境影响的投资者和客户。

**在实现这些投资的过程中您遇到了哪些困难？**

环境、社会和治理投资可能面临各种挑战，如前期成本高昂、投资缺乏即时回报、内部变革阻力、缺乏可靠信息、监管限制、环境、社会和公司治理问题复杂以及透明地沟通等。尽管存在这些障碍，但越来越多的公司认识到环境、社会和治理投资对其长期可持续发展和声誉的重要性。这一点促使他们克服这些挑战，为社会和环境做出积极贡献。

**贵公司在环境、社会和治理标准方面面临的主要挑战是什么？**

法居未来将面临三大挑战：

1. 环境可持续性：减少项目的碳足迹和对环境的影响是主要关注点之一。这意味着建筑 and 空间设计要采用节能方案，使用可持续和可回收的材料，并鼓励负责任地使用日益稀缺的自然资源。
2. 适应气候变化：气候变化，如洪水、风暴或海平面上升的风险所带来的挑战，并将抗灾解决方案纳入项目之中。
3. 创新与技术：科技进步将在智能化与可持续建筑的设计方面发挥关键作用，这就要求公司的专业人员不断更新知识和技能。

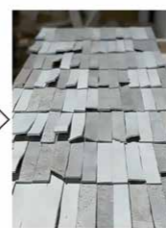
采访人：P. TI



客户的皮革工厂



回收工厂的皮革边角料



根据我们的设计对皮革进行调整和切割



用于装饰接待处的吧台而重获新生

- 4 我们与秉持可持续愿景的“零排放计划”供应商合作。他们使用可回收材料、减少水和能源消耗，以努力消除对环境的负面影响。

这些例子表明我们的企业践行了可持续和负责任的做法，对环境、社会和公司运营产生了积极影响。通过这些举措，我们正在为一个更加可持续发展的世界贡献力量。

Propos recueillis par P. TI